

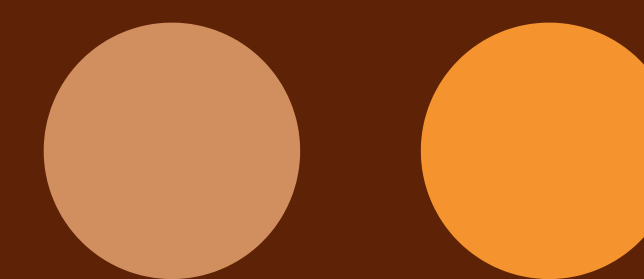
CARTILHA **Ética & Conduta**

C O R P O R A T I V O

Ofner

2026

NOSSO JEITO DE FAZER ACONTECER



Esta cartilha resume de forma simples como trabalhamos na Ofner.

Aqui você encontra orientações para agir com ética, respeito, segurança e responsabilidade no dia a dia do escritório.

Sempre que surgir alguma dúvida, procure sua liderança, o Compliance ou utilize os canais seguros de relatos.

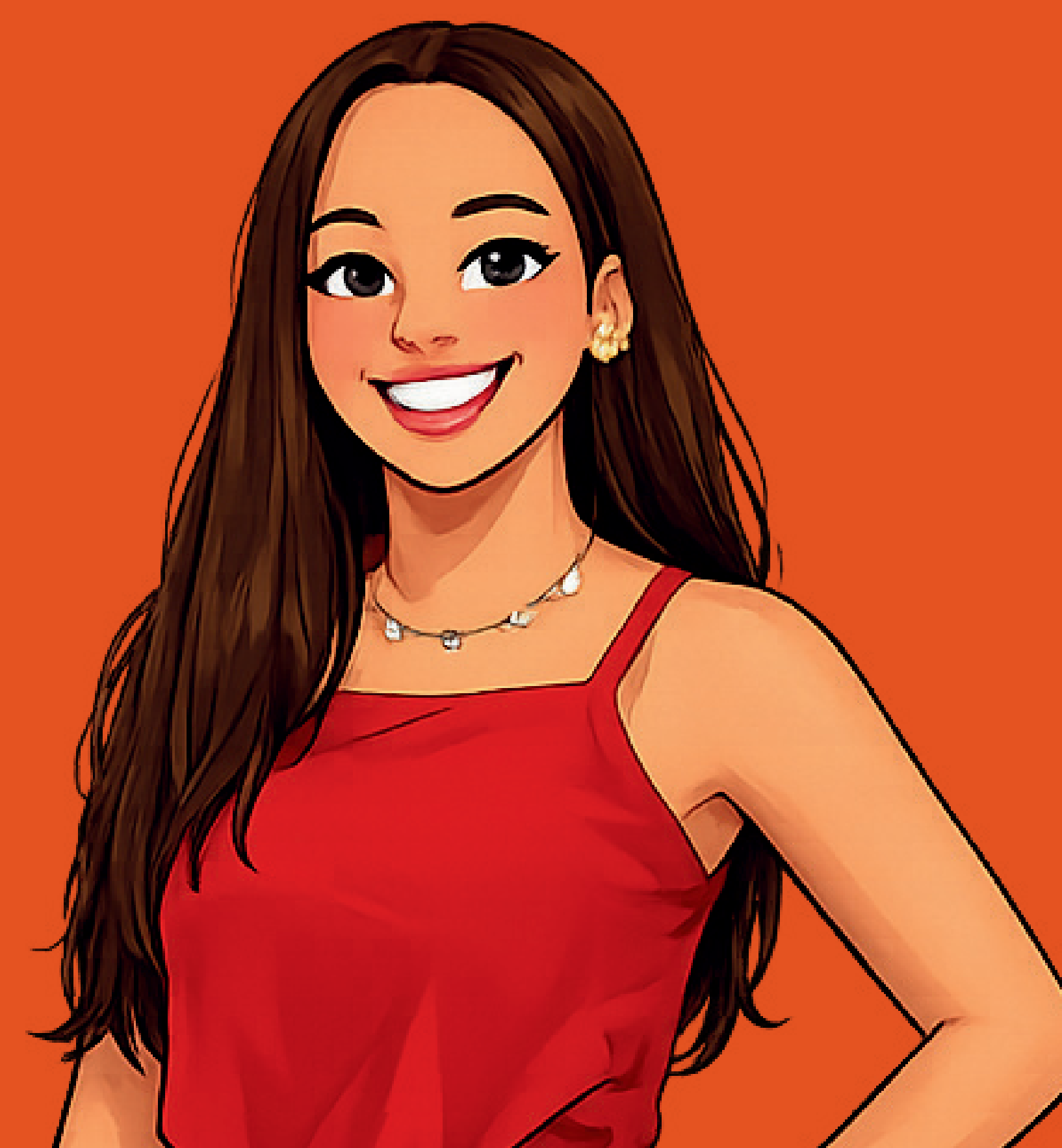
As situações apresentadas nesta cartilha são fictícias e têm caráter exclusivamente educativo, não refletindo condutas reais dos colaboradores participantes, que não estão associados aos comportamentos ilustrados.

Para conhecer os temas na íntegra, consulte o Código de Ética e Conduta.



**Estou começando agora...
existe alguma orientação sobre
como agir no dia a dia?**

**Sim! Esta cartilha mostra como
trabalhamos aqui e ajuda a
tomar decisões corretas.**



CONVIVÊNCIA E RESPEITO NO AMBIENTE CORPORATIVO



Eu tenho uma sugestão para melhorar esse processo.

Claro, queremos ouvir. Aqui todas as ideias são bem-vindas. Vamos analisar juntos.

Entendo sua proposta, mas vejo um risco no prazo.

Obrigada pelo ponto. Podemos ajustar para evitar atrasos.

Um ambiente corporativo saudável é construído com respeito, colaboração e comunicação clara.

Na Ofner, todas as pessoas devem se sentir seguras para opinar, participar e contribuir sem medo de constrangimento.

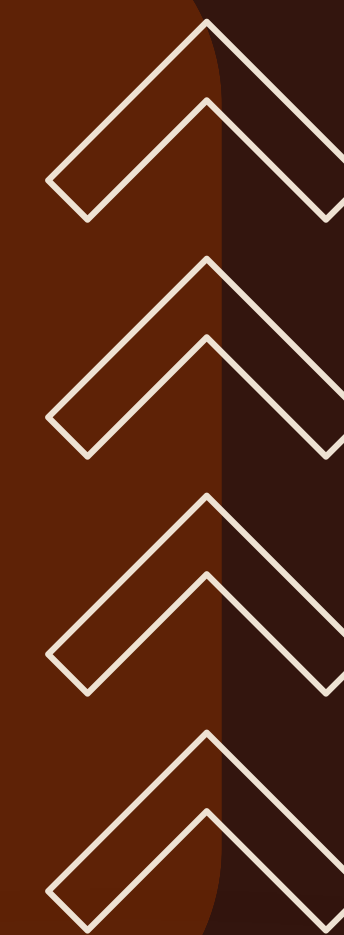
ASSÉDIO MORAL E SEXUAL

A Ofner não tolera nenhuma forma de assédio.

O assédio moral envolve humilhações, constrangimentos e cobranças abusivas que prejudicam o ambiente de trabalho.

O assédio sexual inclui comentários, insinuações ou comportamentos de natureza sexual indesejada.

Ambos são inaceitáveis!



Assédio moral:



Comunicação adequada:



ASSÉDIO SEXUAL



Comentários ou insinuações de cunho sexual são inaceitáveis.



Você viu aquela colaboradora nova? Nossa... um corpão daquele jeito, né? Difícil até prestar atenção na reunião.

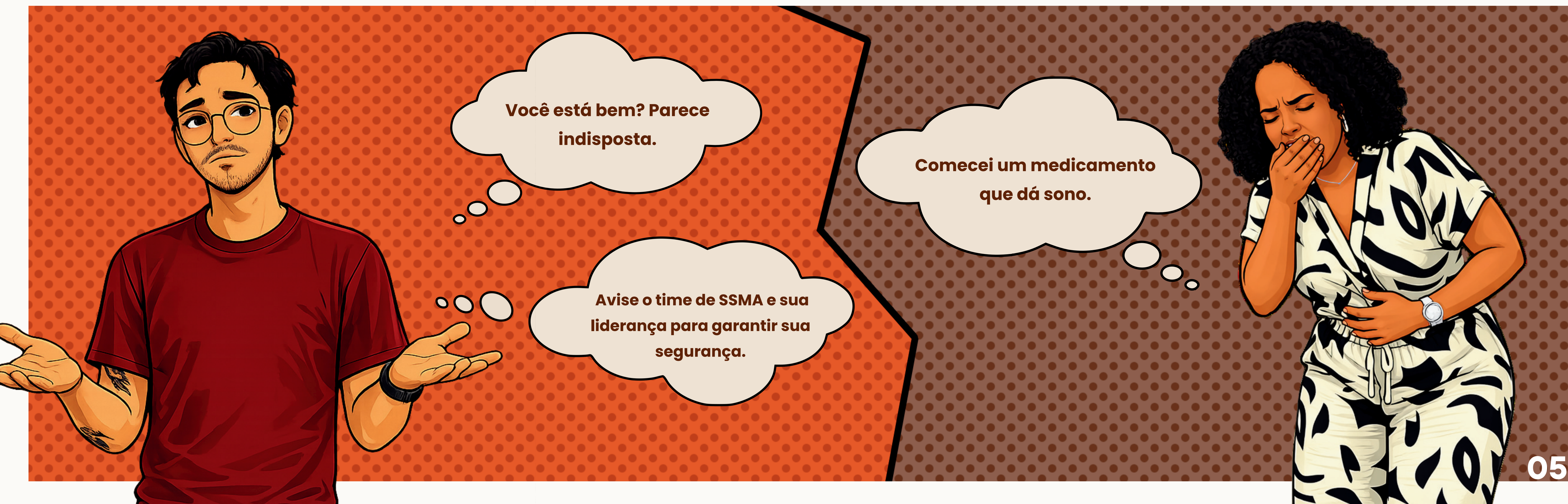
Para. Esse tipo de comentário sexualiza uma colega de trabalho e é assédio. Aqui o respeito vem primeiro.



ÁLCOOL, DROGAS E SAÚDE

Para garantir segurança e bem-estar:

- É proibido trabalhar sob efeito de álcool ou drogas ilícitas.
- Não é permitido portar ou consumir drogas no ambiente corporativo.
- O consumo de álcool só é permitido em eventos institucionais autorizados.
- Medicamentos que afetem a atenção devem ser informados à liderança ou ao time de Pessoas e Cultura.



PATRIMÔNIO E RESPONSABILIDADE

Cada colaborador deve proteger o patrimônio da Ofner e agir com integridade. Equipamentos, sistemas e recursos devem ser usados apenas para fins profissionais. Fraudes, manipulação de informações e acessos indevidos são violações graves.

Esqueci minha senha... vou usar o login do colega para aprovar o pedido.

Não pode! Acesso indevido viola a segurança e pode ser considerado fraude.



Posso enviar esse relatório interno para meu e-mail pessoal?

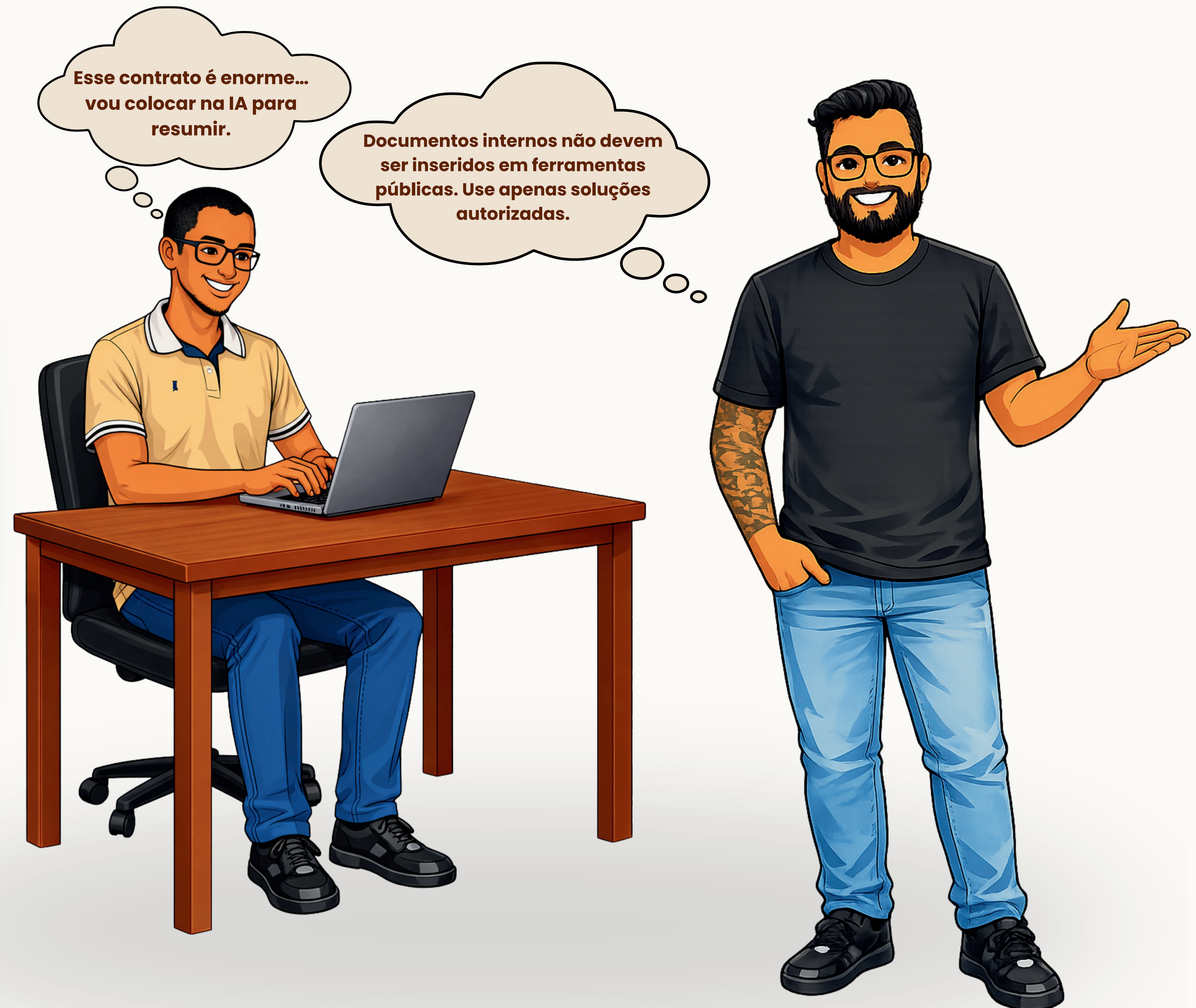
Melhor não. Precisamos proteger informações internas e usar apenas canais autorizados.

DADOS, CONFIDENCIALIDADE TECNOLOGIA

Informações internas, dados pessoais, estratégias e documentos devem ser protegidos. Cada colaborador é responsável por manter o sigilo dessas informações mesmo após o desligamento.

USO RESPONSÁVEL DE INTELIGÊNCIA ARTIFICIAL

A Inteligência Artificial deve ser utilizada de forma segura e autorizada. Nunca insira dados pessoais ou informações internas em ferramentas públicas. Sempre revise os resultados gerados.



CONFLITO DE INTERESSE

Conflito de interesse ocorre quando interesses pessoais podem influenciar decisões profissionais.

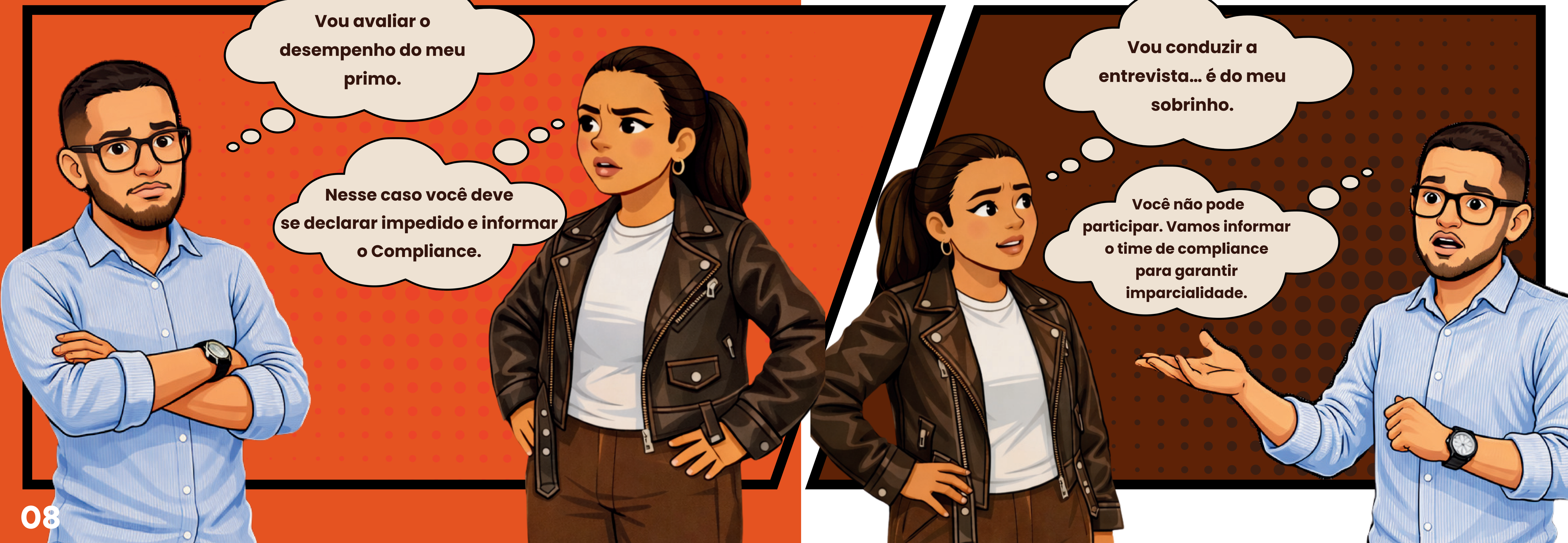
Pode acontecer em contratações, promoções, avaliações ou decisões salariais.

A regra é simples: transparência, prevenção e comunicação ao Compliance.

Relacionamentos no ambiente de trabalho devem ser transparentes, sem favorecimento, sendo proibidos quando há subordinação direta.

A contratação de familiares exige imparcialidade e comunicação ao Compliance.

RELACIONAMENTOS E VÍNCULOS FAMILIARES



Vou avaliar o desempenho do meu primo.

Nesse caso você deve se declarar impedido e informar o Compliance.

Vou conduzir a entrevista... é do meu sobrinho.

Você não pode participar. Vamos informar o time de compliance para garantir imparcialidade.



-  **Canais disponíveis 24h**
-  **Confidenciais**
-  **Sem retaliação**

Em caso de dúvida ou situação inadequada, procure:

- Sua liderança
- Compliance
- Canal de Ética

Os canais funcionam 24 horas, são confidenciais e aceitam relatos anônimos. Relatos feitos de boa-fé são protegidos e retaliações são proibidas.



Ofner